



SCHUURWONING WAARIN TOEKOMST EN VERLEDEN SAMENSMELTEN



Anneke en Eva Vervoort | Architecten

VERVOORT ARCHITECTEN

Tweelingzussen Eva en Anneke Vervoort maken wat zij empathische architectuur noemen: architectuur die klopt, zowel vanuit een esthetisch als functioneel en duurzaam oogpunt, en die een verbinding maakt tussen uitersten, zoals toekomst en verleden of binnen en buiten. Om tot zulke architectuur te komen, is het nodig om je te blijven verwonderen, om kritisch te blijven en om voortdurend in dialoog te staan. Niet alleen met opdrachtgevers en alle betrokken partijen, maar ook de zussen onderling. "Samenwerken met iemand die je naadloos aanvoelt, is een geschenk uit de hemel."



Maatwerkmeubelen: vos-interieur

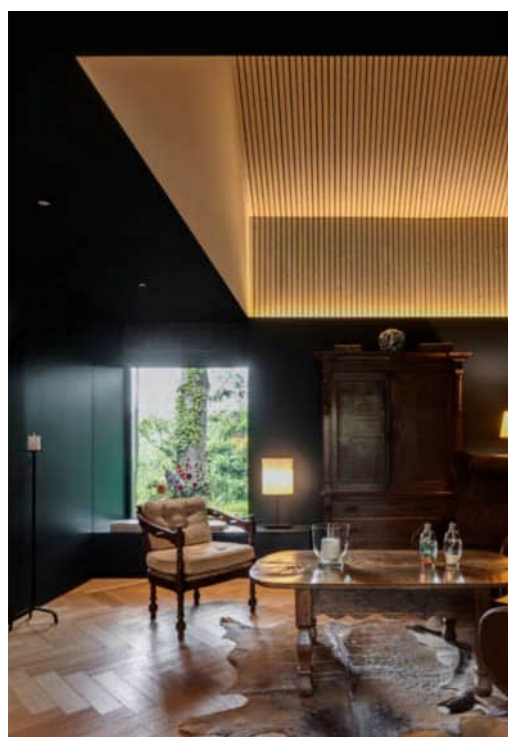
INSPIRATIE | LIEFDE EN AMBITIE

“Ontwerpen is als een reis die je maakt met de opdrachtgevers”, legt Eva uit. “Je leert elkaar begrijpen. Het is een ontzettend persoonlijk proces waarin je tot de kern komt van wat mensen echt willen in hun woning.” Bewoners van deze schuurwoning wisten juist heel goed wat ze wilden: hun liefde voor zeilen is groot. Ze gaan er vaak op uit met de boot en zo ontstond de wens om het bootleven te integreren in hun dagelijkse leven. Ook de locatie stond van het begin af aan vast. Voor de architecten een mooie opgave om een levensloopbestendige woning vol details en natuurlijke materialen in een landelijke omgeving te creëren. “We werken letterlijk in dezelfde tekening en dat maakt het

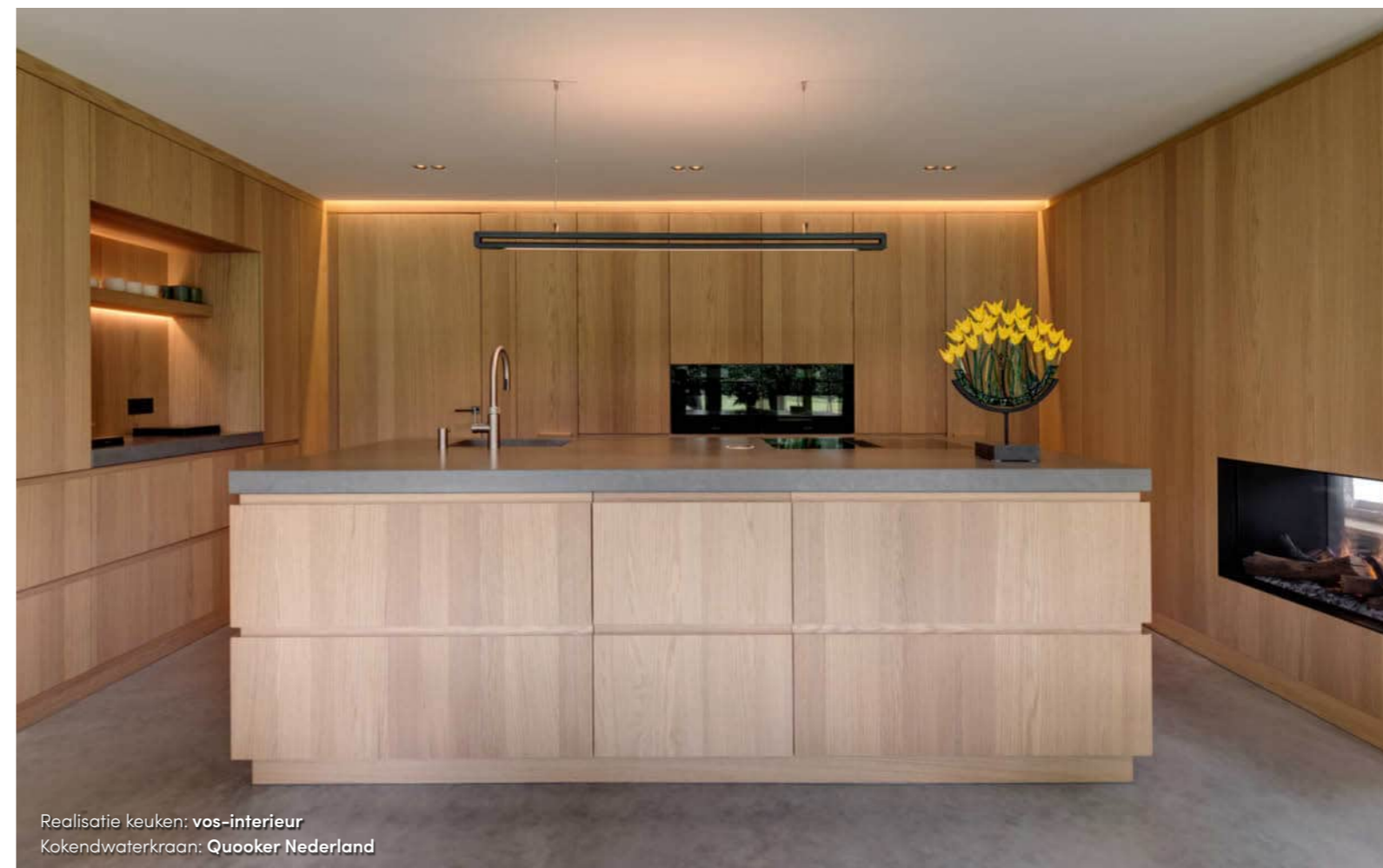
ontwerpen een prettig proces. Hoewel we een tweeling zijn, hebben we vrij verschillende karakters. Dat werkt juist heel fijn, omdat we elkaar aanvullen”, vertelt Eva verder. “Ook het contact met de opdrachtgevers was heel oprecht en daardoor worden je drijfveren goed duidelijk. Daar is dit project bij uitstek een voorbeeld van.” “Het mooie aan dit project is dat je het niet meer kunt lostrekken: het is één geheel, een mechanisme, een systeem. Dat is het gaafste”, vult Anneke aan, “en dat we in dit geheel alles hebben kunnen bedenken van bouwkundige aspecten tot interieur, verlichting en de deurklink aan toe.”

ENTREE, LIVING EN KEUKEN | OPENHEID

Wanneer je deze woning binnenstapt, valt als eerste de enorme open zichtlijn op, die van de entree, via de keuken en het eetgedeelte, doorloopt



Kozijnloze binnendeur: Xinnix Door Systems



Realisatie keuken: vos-interieur
Kokendwaterkraan: Quooker Nederland

tot in de living. En zelfs tot aan buiten. Daardoor zijn delen van de open ruimte in elkaar verweven en ontstaat er een verbinding waar je ook kijkt: van de beneden- tot de bovenverdieping, tot de leefgedeeltes onderling. De

verbinding met buiten wordt nog eens benadrukt door de doorlopende betonnen vloer. De openheid onder het dak is goed te merken door het gebruik van meerdere vides. De grootste is te zien in de living en wordt geflankeerd door plafondhoge ramen. Drie kleinere vides – één boven de Engelse kamer, één boven het eetgedeelte en één boven de hal, met doorzicht op de loggia – strekken zich uit de nok van het dak.

ENGELSE KAMER | EEN RUIMTE VOL GESCHIEDENIS EN VERBORGEN ELEMENTEN

De bewoners wilden een nieuw huis, maar niet zonder hun eigen geschiedenis achter zich te laten. Zo werd een aantal van hun vorige meubels meegenomen en werden toekomst en verleden met elkaar verbonden. “Duurzaam en liefdevol omgaan met spullen, dat past ook bij onze manier van ontwerpen”, vertelt Eva. “We duiken de diepte in en terug. Zo zijn we altijd aan het verbeelden. Op die manier krijgen de details een plek: waar komen de haarden, de kasten, de koffiehoeke? In deze Engelse kamer vind je volop verrassingen: een zitvenster in het raam, een geheime kist, een tv die met een druk op de knop uit het houtwerk tevoorschijn komt, en een verborgen deur.” “Het interieur staat niet alleen gevoelsmatig symbool voor het leven in een kajuit, maar bezit ook de slimmigheid van een boot”, legt Anneke uit.



Eetkamer tafel en stoelen: Artfstiek

Het interieur van een boot is doorgaans heel effectief ingedeeld, vol met inventieve snuffjes en handig weggewerkte kasten en deuren. Die inventiviteit is ook in de woning te vinden: een verborgen deur leidt naar de slaap- en badkamer, waardoor de bewoners nog meer het gevoel hebben de dag in hun eigen cocon te kunnen afsluiten. Dat is niet de enige deur die naar een verborgen ruimte leidt: ook de trap is subtiel weggewerkt. Op de overloop krijg je het gevoel dat je op een brug staat: van de ene zijde kun je een blik in de Engelse kamer werpen; aan de andere zijde kijk je – langs de dakrand omlaag – naar de loggia en de tuin.



Kozijnloze binnendeur: Xinnix Door Systems

VOS INTERIEUR | PERSOONLIJK MAATWERK ZONDER BRAVOURE

Een ontwerp dat goed doordacht is, vraagt ook een zorgvuldige uitwerking. Voor het vaste meubilair dachten de bewoners meteen aan Vos Interieur. John Vos: "We hebben samen hun wensen ingevuld, zonder compromissen te hoeven sluiten. Belangrijk was dat het gevoel van verbinding ook in de materialen terug moest komen. Als je via de voordeur naar binnenloopt, zie je dat alles met elkaar in verbinding staat. Het is de samensmelting van alle materialen en kamers die dit zo'n unieke woning maakt. De natuur is naar binnen gehaald door het gebruik van hout en veel glas. Het maatwerk vergde ook de nodige subtiliteit, zoals te zien is aan de blinde deuren met blinde scharnieren. We zijn speciaal naar Kortrijk

gereden om het juiste eikenfineer uit te zoeken. Dat is mogelijk, omdat we alles onder één dak doen. Adviseren, tekenen en vervaardigen: het hele team zet zich in om iets moois neer te zetten. Voor de klant doen we alles."

EXTERIEUR | OPTIMALE BELEVING VAN HET LANDSCHAP

De villa ligt vrij in een landschapstuin, gelegen tegen een houtwal bestaande uit essen en eiken, en bevindt zich op steenworp afstand van het centrum van een gezellig Brabants dorp. "Het landschap is bepalend geweest voor het ontwerp", vertelt Anneke. "Balans krijg je door niet te



Bouwbedrijf: Aannemersbedrijf Wijnen B.V

veel materialen met elkaar te combineren. In dit project hebben we gekozen voor hout, beton en wit stucwerk als hoofdtonen. Zwart komt niet in de natuur voor, daarom kozen we voor een donkere kleur die het zwart benadert, maar heel warm oogt als het licht erop schijnt. De dakpannen zijn in dezelfde warme tint. Zo oogt de woning niet hard en past deze in de omgeving." De

vlakken van het dak zijn bewust dun gehouden, met zo min mogelijk details. Er zijn geen dakopeningen, geen dakkapellen. Op enkele plaatsen sluit het dak aan op het gevelvlak en raakt het het maaiveld. Daarmee maakt het onderscheid tussen enerzijds de entreezone en anderzijds de leefruimtes. Het resultaat is een bescheiden villa met een heldere vormtaal en een eerlijk karakter.



Architect: Vervoort Architecten



Aluminium kozijnen: Aluminiumbouw d'n Boeij

PARTNERS & LEVERANCIERS

Tekst: Evelien de Raaff | Fotografie: Jurrit van der Waal

Architect
Vervoort Architecten, Eindhoven
www.vervoortarchitecten.nl

Keuken- en interieurbouw
vos-interieur, Sint-Oedenrode
www.vos-interieur.nl

Bouwbedrijf
Aannemersbedrijf Wijnen B.V., Berlicum
www.aannemersbedrijfwijsen.nl

Eetkamer tafel en stoelen
Artistiek, Den Hout
Artistiek.eu

Kokendwaterkraan
Quooker Nederland B.V., Ridderkerk
www.quooker.nl

Keukenapparatuur
Miele Nederland, Vianen
www.miele.nl

Kozijnloze deuren
Xinnix Door Systems, Harelbeke (BE)
www.xinnix.eu

Schrijnwerk
Aluminiumbouw D'n Boeij, Schaijk
www.aluboeijen.nl

Schakelmateriaal
Loxone Benelux, Nijlen
www.loxone.com

Openhaard
Van Tiel Haarden, Veghel
www.vantielhaarden.nl

Parketvloer
Houtindustrie Schijndel, Schijndel
www.hisbv.biz

Verlichting boven keukeneiland
Jacco Maris Design, Breda
www.jacomaris.com

Deurbeslag
Olivari by Intersteel, Rhenen
www.olivari-by-intersteel.com

Kozijnen
Reynaers Aluminium, Helmond
www.reynaers.nl

Gevelbekleding
Touchwood, Schijndel
www.sitkaspruce.nl